

Kapitel 4 – Kultur

i

strategisk miljøvurderings rapport

(SMV 2007 rapport – DK)

*Udsendt i offentlig høring
fra 10. december 2007
til 15. januar 2008*

***Udarbejdet
i forbindelse med aluminiumsprojektet
af Grønlands Hjemmestyres
SMV arbejdsgruppe***

Version: 9. december 2007

Grønlands Hjemmestyre
Nuuk, den 10. december 2007

Indholdsfortegnelse

1.0 Sammenfatning	3
1.1 Indledning	3
1.2 Konklusion	3
2.0 Indledning	6
3.0 Det arkæologiske kendskab til området	6
4.0 Resumé	8
5.0 Grønlands kulturperioder	9
5.1 Palæoeskimoerne	9
5.2 Nordboerne	13
5.3 Thule	14
5.4 Europæisk periode	17
6.0 Konklusion	18
7.0 Bilag 1	22

Kapitel 4 Kultur

Arkæologisk SMV-vurdering af "vandkraft-området" mellem Sisimiut/Kangerlussuaq og Nuup kangerlua.

1.0 Sammenfatning

1.1 Indledning

Indlandet mellem Kangerlussuaq og Nuup kangerlua er det største og mest ressourcerige indlandsområde i Grønland. Der er forholdsvis let adgang fra kysten til indlandet via dale, elve og søer.

Stednavne, gamle bopladser, historisk litteratur, gamle kort osv. dokumenterer alle, at området har været udnyttet fra kolonisationens begyndelse i 1700-tallet og frem til i dag samt, at historien kan trækkes endnu længere tilbage i tid, hvilket understøttes af arkæologien. Den arkæologiske forskning kan trække brugen af området tilbage til de første mennesker i landet, selv om de kendte spor bliver svagere og færre, jo længere vi går tilbage.

Forståelsen af hvordan området har været udnyttet gennem tiderne synes i stigende grad at være central for vores forståelse af de lokale og regionale fortidige bosætningsmønstre på yderkysten, men data mangler.

1.2 Konklusion

Fra hele den palæoeskimoiske del af Vestgrønlands forhistorie (2400-100 evt.) er der registreret meget få vidnesbyrd om aktiv brug af indlandet i form af teltlejre. Stort set al viden om palæo-eskimoerne kommer fra kystbopladserne. Det er næppe et retvisende billede af situationen gennem hele perioden. Det er væsentligt at få et langt mere velfunderet billede af forhistorien i det store indland, fordi det **også** er med til at sætte et mere nuanceret perspektiv på kystbopladserne og dermed på de enkelte kultur-perioder.

Nordboerne (1000-1350 evt.) må have haft anlæg i indlandet, men grundlæggende vil sådanne fund ikke umiddelbart ændre vores forståelse af Nordboernes liv og økonomi. Der må også være anlæg langs Vestkysten, som stammer fra deres rejser nordover og deres udforskning af landet og, hvor møder med Thule-kulturen har fundet sted. Gennem hele den norrøne periode finder vi knogler fra hvalros (primært kranie og penis) på gårdene. De må komme nordfra og sidst i perioden fra områder, hvor Inuit har bosat sig. Disse pladser er heller ikke fundet endnu.

Thule-kulturen etablerede sig i hele området fra omkr. 1300 og op gennem de næste 400-500 år. Undervejs sker der forandringer i anlægsformer, bopladsernes organisation, økonomisk fokus, klima, kontakt med europæere, adgangen til råstoffer og ressourcer, osv.

Thule-kulturen opbygger en brug af indlandet, der skifter i intensitet igennem århundreder. Disse skift antages at reflektere variationer i rensdyr-bestanden. Vi mangler dog et detaljeret kronologisk kendskab til bopladserne på yderkysten og kan derfor ikke vurdere om ændringer i sociale eller økonomiske strukturer i disse områder også kan spille ind i det bosætnings- og udhyttelsesmønster, vi ser i indlandet.

Alle 9 kystnære områder, hvor der kan placeres smelteværker, skal undersøges nøje. Der vil være fokus på velbevarede og informationsrige Thule-anlæg og særlig opmærksomhed på tilstedeværelsen af norrøne eller palæoeskimoiske levn.

Nye teknikker som f.eks. aDNA skal tages i anvendelse for at finde mennesket på de palæoeskimoiske pladser (der er ingen skeletter eller begravelser fra denne periode) og data til en bedre forståelse af lokale og regionale ændringer i landskabsformer over tid skal indsamles.

Samlet set dækker den menneskelige bosætning i området og brug af land og hav sig over 3.000 år. Fra denne periode men fordelt over en kyststrækning på c. 300 km i fugleflugt og et indland med en dybde på ca. 100 km har vi c. 1.000 eskimoiske bopladser - inkl. en del nedlagte kolonitidsbygder og anlæg - og 6 norrøne gårde, **jf. Tabel 1**.

Ud af disse 1.000 pladser udgør alene mængden i Sarfartoq-Tasersiaq området næsten 44%. Mængden af kendte bopladser (34) i Indlandet syd for Iskappen er uhyre ringe i forhold til omfanget af anlæg ved kysten og den lette adgang. Tallene er således næppe repræsentative.

Prikkerne er heller ikke dækkende. Hver prik kan markere én grav, én teltring eller en sommerplads med mange teltringe, en boplads på 5.000 m² med 10 boliger og 15 grave, eller en boplads på 40 m² eller et simpelt ildsted osv. Prikkerne er ikke et udtryk for antal anlæg, men kun udtryk for hvor mennesket har lavet et stort eller lille aftryk i landskabet.

Rigdommen af fortidsminder nord for Iskappen er en videnskabelig guldgrube, der også giver landskabet en enestående kulturlandskabelig værdi.

Fattigdommen syd for Iskappen gør det uhyre væsentligt at få undersøgt alle potentielle bosætningsområder omhyggeligt samt at få undersøgt alle truede anlæg meget detaljeret, så de kan sættes i den rette kontekst.

I dette område udgør de kendte fortidsminder og potentielle boplads-arealer ved søer og elve en ualmindelig lille pulje af informationsbærende elementer, der kan fortælle om mennesket og dets tilstedeværelse i Vestgrønland gennem 3.000 år.

Vi tager i dag landskabets udseende for givet og leder efter fortiden i et nutidigt landskab, men har elvene skiftet løb? Har vandstanden i deltaområder og i søerne været den samme igennem hele perioden? Har vegetationen skiftet karakter og hvornår? Hvordan har forholdet mellem hav og land udviklet sig lokalt? Analysen er naturvidenskabelig, men sådanne informationer er væsentlige for at forstå de landskaber, som menneskene kunne udnytte. Gennem hele perioden udnyttede menneskene både kyst og indland. Naturen fjerner og har fjernet mange fortidsminder, men uanset hvordan fortidsminder forsvinder, vil det reducere muligheden for at forstå, hvordan mennesker og kulturer igennem årtusinder har ageret i komplekse og forskellige økologiske områder og zoner. Den kulturelle dynamik og udfoldelse fungerede i en natur, hvor mennesket var aktør uden nutidens mulighed for at omforme det. Det er derfor vigtigt at se fortidsminderne i deres egen natur-ramme – og ikke kun ud fra nutidens.

Alle områder i indlandet, der berøres af vandkraftanlæg og ændringer i søer og elve, skal undersøges nøje. Indlandet er enten ukendt eller stort set kun "befolket" med anlæg fra Thule-kultur, som endnu ikke er bundet op på et kronologisk skelet med dybde. Det rige og varierede kildemateriale til Thule-kulturen kan udnyttes yderligere, såfremt vi kan udbygge vores forståelse af anlægsformerne i indlandet og årsagerne til skift i udnyttelsen af området. Dette kan kun ske gennem intensive rekognosceringer og professionelle udgravninger af hele anlæg og bopladser.

Det centrale Vestgrønland er klimatisk, topografisk og ressourcemæssigt unikt i Grønland, og det har skabt helt specielle vilkår og muligheder for de skiftende kulturer. Hvis de menneskeskabte elementer og landskabelige aftryk ødelægges, har Grønlands befolkning, turister og forskningen for evigt mistet adgangen til den del af historien og dermed muligheden for at forstå og formidle fortiden langt mere nuanceret, end vi kan i dag. Derfor skal så mange informationer som muligt sikres.

2.0 Indledning

Indlandet mellem Kangerlussuaq og Nuup kangerlua er det største og mest ressourcerige indlandsområde i Grønland. Der er forholdsvis let adgang fra kysten til indlandet via dale, elve og søer.

Stednavne, gamle bopladser, historisk litteratur, gamle kort osv. dokumenterer alle, at området har været udnyttet fra kolonisationens begyndelse i 1700-tallet og frem til i dag samt, at historien kan trækkes endnu længere tilbage i tid, hvilket understøttes af arkæologien. Den arkæologiske forskning kan trække brugen af området tilbage til de første mennesker i landet, selv om de kendte spor bliver svagere og færre, jo længere vi går tilbage.

Forståelsen af hvordan området har været udnyttet gennem tiderne synes i stigende grad at være central for vores forståelse af de lokale og regionale fortidige bosætningsmønstre på yderkysten, men data mangler.

3.0 Det arkæologiske kendskab til området

De arkæologiske kort over områderne bygger på indberetninger fra brugere af landskabet samt fra arkæologer, der har berejst områderne. Denne berejsning har været af vidt forskellig karakter og omfang. Det betyder, at mængden og kvaliteten af de fortidsminde-data, der er til rådighed, er af meget variable karakter. De kan variere fra: "en teltring på nordsiden af elven" til detaljerede beskrivelse af anlæg inkl. hånd tegnede oversigtskort, fotos, GPS-position, fund, datering, lokalitetens kulturhistoriske værdi osv.

Forskningsmæssige eller samfundsmæssige interesser kan betyde, at kendskabet til f.eks. Nordbo-anlæg er intenst i ét område, mens kendskabet til de eskimoiske anlæg i samme område er begrænset etc.

Muligheden for at kombinere mundtlig viden, lokale traditioner, stednavne og arkæologisk viden er til stede i helt usædvanligt omfang i Tasersiaq-Sarfartoq-området.

En gennemgang af hele dette store område viser, at der er færre palæoeskimoiske bopladser ved Nuup kangerlua i forhold til Sisimiut-området. I Nuuk-området ligger disse bopladser i dag nærmest i vandkanten og på vej under havets overflade, mens de i Sisimiut ligger adskillige meter over havet. Årsagen er den vidt forskellige hævnings af jordskorpen efter sidste istid. I Nuuk-området har landskabet sænket sig længere ned end i Sisimiut. I områder med begrænset materiale bevaret langs kysterne fra en bestemt kulturperiode bliver det derfor ekstra interessant at undersøge indlandet for spor efter samme kultur.

Indland >< kyst

Som hovedregel er kystlinjen ved havet og i enkelte af de store fjorde arkæologisk set forholdsvist velkendt, mens oplandet - med Tasersiaq-Sarfartoq-området som markant undtagelse - stort set er arkæologisk ukendt.

Sisimiut: området omkring byen er ganske godt kendt, bl.a. fordi der har været arkæologisk kompetent ledelse på muset i mange omgange og flere udgravninger, der bl.a. har givet uhyre væsentlige oplysninger om palæoeskimoiske kulturforhold. Alle udgravede lokaliteter er kystnære.

Indlandet mellem Kangerlussuaq og Sisimiut er rigt på fortidsminder, men kun delvist kendt, og ikke i detaljer.

Sarfartoq-Tasersiaq: landet umiddelbart syd for Kangerlussuaq, er historisk velkendt, bl.a. fordi Jens Kreutzmann (1828-99) fra Kangaamiut, der var en meget kyndig bruger af området, lavede et detaljerigt kort over det i 1863 med et væld af stednavne; der er mange myter, sagn og historier knyttet til området, og den gode jagt synes til alle tider at have lokket jægere til helt op i nyere tid, så historien også er dokumenteret med papir, blyant og fotoapparater. Aron fra Kangeq (1822-69) og Jens Kreutzmann har besøgt området og bidraget med fine akvareller omhandlende begivenheder i området.

Maniitsoq: kyst og øer omkring byen er delvist kendt men stort set kun gennem korte registrerings-besøg samt oplysninger fra lokale informanter.

Kangerlussuatsiaq / Evighedsfjorden: har ikke været arkæologisk undersøgt. Forbindelsen mellem bosættelserne på yderkysten ved Atammik, Maniitsoq, Kangaamiut etc. og videre til indlandet anses traditionelt for at gå via Kangerlussuaq og derfra ind i landet via de store dale. Det har imidlertid aldrig været undersøgt, om der i andre tider skulle være en mere direkte forbindelse via Kangerlussuatsiaq / Evighedsfjorden til Tasersiaq.

Indlandet syd for Sukkertoppen Iskappe: der har ikke været arkæologisk besøg i hele det enorme område og de store fjorde fra Iskappen til Nuup kangerlua. Eksistensen af nogle få bopladser bygger primært på oplysninger fra ældre fangere og lokale historikere. De sparsomme oplysninger er som regel af ældre dato og ofte upræcise. Enkelte informationer af nyere dato er til tider dokumenteret af et fotografi af dette eller hint anlæg.

Topografisk set er der en mulig "vej" ind i landet fra Isortoq / Søndre Isortoq og videre via Majoqqaq til de store søer op mod Indlandsisen. Ligeledes angiver Niaqunngunaq / Fiskefjord en mulig vej ind i indlandet til de søer. Det rejser stor interesse for disse søer, adgangsvejene dertil og hele det indre landområde.

På Akia-kysten (Nuuk) er bebyggelsen forholdsvis velkendt fra de indre områder ved Ujarassuit/Anavik til yderkysten ved Kangeq og videre op langs kysten til ca. Niaqunngunaq /Fiskefjord ved Atammik. Denne kystlinje rummer mange små og store fortidige bopladser, som afspejler en til tider ganske stor og tæt bebyggelse i området, og selv om fokus er på havet, viser de få undersøgte møddinger, at jagten på rensdyr også spillede en væsentlig rolle. Igen er det kun den kystnære bebyggelse, der er velkendt.

Øerne sydvest for Nuuk mangler en moderne gennemgang. Enkelte lokaliteter er kendt, men nyere informationer tyder på, at der er mere fortidig aktivitet i området i forskellige kulturperioder end hidtil kendt.

4.0 Resumé

Den meget forskellige situation i de forskellige del-områder betyder, at de kulturhistoriske konklusioner, der drages om delområdernes og regionernes historie, ikke altid bygger på en velkonsolideret viden, hvilket gør det svært at sammenholde de forskellige områder.

En topografisk gennemgang af områderne viser, at der alle steder er bosætningsmuligheder og forholdsvis nem adgang fra kysten til indlandet og dets ressourcer.

Fra omkring 14-1500 og frem kendes en omfattende brug af dele af det aktuelle indland, mens den for hele perioden før den tid stort set er ukendt.

Fortidens spor i indlandet er knyttet til sommer-aktiviteter, og som regel er det telt-lejre, skydeskjul, små jagtlejre, teltringe, depoter, slagtepladser, ildsteder, grave og varder. Lokaliteter beregnet til længere ophold og begravelse er ofte ved søer og elve, mens varder, skydeskjul og depoter forekommer mange steder.

Utilsigtede ødelæggelser, der fjerner vidnesbyrd om forhistorien i dette bogstaveligt talt unikke, historiske grønlandske kulturlandskab vil for evigt fjerne information og muligheden for en mere varieret og veldokumenteret forståelse

af fortiden. Den vil fjerne muligheden for at konfrontere flere typer kilder (arkæologiske, etnologiske og historiske) med hinanden og derigennem få en mere nuanceret forståelse af fortiden. Derfor er nøje undersøgelser af disse landområder så vigtige, før de bør frigives.

5.0 Grønlands kulturperioder

Grønlands forhistorie rummer 3 store eskimoiske indvandring og 2 europæiske. De eskimoiske kommer ind i Nordgrønland, mens de europæiske kom ind på Sydvestkysten. Det kronologiske forløb i Midtgrønland er:

Palæoeskimoer

Saqqaq	2400 fvt. – 800 fvt.	Næsten kun kendt fra yderkysten
Grønlandsk Dorset	800 fvt. – 100 evt.(?)	Næsten kun kendt fra yderkysten

Neoeskimoer

Thule-kulturen	1300 evt. – 1750 evt.	Kendt på yderkysten og i indlandet
----------------	-----------------------	------------------------------------

Nordboer

Nordboer, Vesterbyd	985 evt. – 1350 evt.	Kendt i Nuup kangerlua og sydover
---------------------	----------------------	-----------------------------------

Europæisk periode

Sen Thule og Kolonitid	1721 og fremefter	Primært levn langs kysterne, men udbredt brug af de indre områder specielt på begge sider af Kangerlussuaq.
------------------------	-------------------	---

5.1 Palæoeskimoerne

Saqqaq

Den ældste indvandring til Grønland ligger omkring 2.400 fvt. De kom fra Canada, men deres kulturelle baggrund lå i Alaska. De er navngivet: Saqqaq-kulturen. Saqqaq-kulturen findes fra Thule i nord til Nuuk/Paamiut-området, hvor sporene næsten forsvinder – formodentligt igen på grund af landsænkninger. På Sydøstkysten er de til stede op til Clavering Ø/Dove Bugt.

Kulstof-14 dateringer viser, at Saqqaq-kulturen ophørte omkring 800 fvt. Saqqaq er således til stede i området igennem mere end 1.500 år: den længste sammenhængende bosætningsperiode i Grønlands historie.

Sisimiut og Sarfartoq-Tasersiaq området: Der kendes omkring 30-35 store og små bopladser i området, enkelte i fjordene, heraf én stor ved Angujaartorfik i Kangerlussuaq og 4-5 små pladser i indlandet syd for Kangerlussuaq. Trods denne relativt beskedne tilstedeværelse er området ét af Saqqaq-kulturens centrale områder for vores forståelse af dens indre dynamik og faseopdeling. Der er kun udgravet palæoeskimoiske bopladser på yderkysten.

Indlandet blev tilsyneladende ikke brugt med udgangspunkt i store basis-lejre i indlandet, som hos den senere Thule-kultur. Saqqaq har muligvis i stedet for anlagt basislejre ved fjord-kysten, hvorfra de drog på togter ind i landet. De sparsomme aktuelle data tyder på, at de Saqqaq-grupper, der søgte ind i fjordene, bosatte sig på større bopladser ved udmundingen af de dalstrøg og elve, der fører ind i landet. Fra disse kystnære pladser drog de ud på jagt og fiskeri. Under jagtturene har jagtgrupperne oprettet små lejre af kortvarig karakter ved søerne. Disse spor kan ligge frit fremme, de kan være dækket af vegetation, men de kan også ligge under senere tiders boligtomter.

Mængden af pladser og anlæg passer ikke til, hvad der bør være i betragtning af, at Saqqaq har været til stede i mere end 1.500 år. *Der bør være mange flere pladser.*

De få pladser i indlandet reflekterer, at brugen af indlandet enten fandt sted i begrænset omfang eller kun i en meget kort periode i kulturens lokale historie og udvikling eller, at vor viden er helt ufuldstændig.

Der er ikke foretaget udgravninger på de kendte fjord- og indlandspladser; der eksisterer intet kronologisk skelet, og der mangler stort set data på al Saqqaq-aktivitet langs fjordkysterne og i indlandet.

Alle anlægs- eller andre aktiviteter, der fjerner de tilgængelige kulturhistoriske rester i området eller fjerner vores muligheder for at afsøge landskabet, risikerer at fjerne sporene fra Saqqaq-kulturen.

Maniitsoq og Indlandet: Der kendes enkelte Saqqaq-pladser samt løst fundne stenredskaber, som viser, at Saqqaq-folkene boede i området og brugte dets ressourcer. Der er endnu ikke fundet stenalderbopladser i fjordene og indlandet eller andre tegn på brugen af dette område.

Nuup kangerlua: omkring 50 bopladser i hele området er kendt, men på Akia / Nordlandet er der kun få Saqqaq-pladser, og alle er stort set uden organisk materiale. Det er derfor uhyre vanskeligt at vurdere, om der er en sæsonvariation på disse pladser: er det forårs-, sommer- eller vinterpladser. Det er næsten umuligt at datere dem via stenredskabernes udseende, da Saqqaq-folkene tilsyneladende var utroligt konservative: deres sten-redskaber ændrede sig stort set ikke gennem 1.500 år, og de kan derfor ikke bruges til at datere anlæggene.

Syd for den aktuelle kystlinje langs Nuup kangerlua ligger der flere store Saqqaq-pladser i Nuuk fjordområdet: Tuapassuit ved Qoornoq, Itinnera og ved Kapisillit. Disse pladser tjente som samlingspladser om sommeren og antyder, at man herfra gik på jagt i indlandet. Dvs. en livsform, der kan minde om den, vi muligvis ser i Kangerlussuaq området.

Dette vil kunne af- eller bekræftes gennem intensive undersøgelser i indlandet, hvor specielt bredderne langs elve og søer må tiltrække sig opmærksomheden.

Den dybe mangel på viden om den ældste kultur i Grønland og dens måde at organisere sig på vil blive yderligere forværret, såfremt de potentielle palæoeskimoiske bosætningsområder ved elve og søer destrueres for altid.

Dorset

Kort efter 1.000 fvt. dukker en ny kultur op i Grønland, Dorset-kulturen, som i Høj-Arktis kaldes Independence II. Den har sin oprindelse i det østlige Canada. Dorset findes i samme områder som Saqqaq omkring Sisimiut og Nuuk, men ikke i samme omfang. Igen kan det skyldes forandringer i forholdet mellem land og hav således, at mange kystnære Dorset-pladser i dag ligger under havets overflade, men det kan også skyldes manglende viden.

Det centrale Midtgrønland rummer særligt interessante problemstillinger i forbindelse med ændringen fra Saqqaq til Dorset, som fortsat er uløste.

Sisimiut: Kulstof-14 dateringer viser, at Saqqaq-kulturen ophørte mellem 800-400 fvt. og efterfølges af Dorset-kulturen.

Der synes at være diskontinuitet mellem de to kulturer i et resourcerigt område som Disko Bugt, men ved Sisimiut er der efterhånden tilvejebragt en del arkæologiske data og dateringer, som klart antyder, at de to kulturer overlapper hinanden.

Et kronologisk overlap må betyde, at der enten er direkte kontinuitet, dvs. at Saqqaq-menneskene under indflydelse af udefrakommende ideer ændrede

deres materielle kultur til en Dorset-præget kultur eller, at Saqqaq-kulturen levede side om side med den nye Dorset-kultur i 100-200 år, hvorefter Saqqaq-folkene forsvandt.

Lige nu ser det ud til, at kyst-lokaliteter omkring Sisimiut frembyder de eneste steder i Vestgrønland, hvor vi kan få disse væsentlige kulturhistoriske problemstillinger belyst.

Dorset er næsten ukendt i indlandet. Det virker så underlig, at det må antages, at den manglende palæoeskimoiske tilstedeværelse i indlandet snarere er et resultat af manglende undersøgelser – og måske ligger de sparsomme levn gemt under senere tiders kraftigere anlægs-konstruktioner fra Thule-kulturen, eller vi har ledt de forkerte steder.

På en enkelt Dorset-lokalitet på nordsiden af Kangerlussuaq er der fundet rester af en slæde. Dorset har næppe haft slædehunde, så de må selv have trukket slæden. Tilstedeværelsen inde i Kangerlussuaq af "vinter-objekter" kan tolkes derhen, at Kangerlussuaq området/indlandet ikke kun var en sommer-ressource. Måske var de også i fjorden om vinteren, hvor de kan have slået sig ned ved iskanten.

Den mulighed, at indlandet syd for Kangerlussuaq kan have været brugt om efterår-vinter, øger områdets forskningsmæssige værdi, men gør det blot endnu vanskeligere at finde de nødvendige spor efter dem, da telte i så fald vil være rejst på den frosne overflade uden brug af sten til at tynde teltet ned. Det betyder, at der skal ledes meget mere intensivt på alle potentielle lokaliteter efter redskabslevn af sten.

Fra Sukkertoppen Iskappe til Nuup kangerlua: her er Dorset fraværende. I betragtning af, at det via fjorde, elve og søer har været muligt at komme ind i landet og udnytte det rige fangstterræn, har det i årevis været arkæologernes opfattelse, at der vil komme fund, når der kommer professionelt besøg.

Der er Dorset pladser langs Akia-kysten, og måske indikerer de, at udnyttelsen har været af samme type som ved Sisimiut: fra basislejre på fjordkysten og derfra i små raids ind i landet.

Den store mulighed nu er at få afprøvet dette på lokaliteter, som risikerer at blive voldsomt forstyrrede.

Den fundamentale mangel på viden om Dorset-kulturen måde at organisere sig på vil blive yderligere forværret, såfremt de potentielt vigtigste palæoeskimoiske bosætningsområder ved elve og søer destrueres for altid. Det samme gælder også for yderkystområderne.

Konklusion på Palæoeskimoerne

Det centrale Vestgrønlandske indland rummer meget få spor efter palæoeskimoerne. De kendte forekomster er primært fra Saqqaq-kulturen, mens der både er Saqqaq og Dorset langs fjord- og yderkysterne. Palæoeskimoernes manglende tilstedeværelse i indlandet kan enten skyldes det manglende kendskab til områderne eller, at de ikke har været der.

Palæoeskimoiske pladser er ofte uhyre svære at finde. De få anlægsspor kan være dækket helt eller delvist af sand og vegetation. Der ligger ikke længere store mængder af knoglemateriale frit fremme, redskaberne er reduceret til rester af sten.

Pladserne kan ligge højere i terrænet end Thule-kulturens pladser – eller lavere! De kan ligge på de samme lokaliteter i indlandet – eller på helt andre.

De palæoeskimoiske gruppers præferencer ved valg af lejr er givetvis styret af vigtige valg; placeringerne er ikke tilfældige; der synes at være et mønster mellem pladserne på yderkysten ved fjordene både i Saqqaq og Dorset. Der er formentligt også et mønster i indlandsbosætningen, men vi har for få data til at se det; derfor skal store områder undersøges og afsøges meget omhyggeligt og med specialister.

En destruktion af de mest oplagte boplads-områder som søbredden ved de store søer, langs elvene og i dalsystemerne mellem fjord-kysten og søerne vil fjerne den vigtigste mulighed for at få en vidensbaseret fortolkning og forståelse af den måde, de Vestgrønlandske palæoeskimoiske samfund organiserede sig på og, hvordan de udnyttede landet.

5.2 Nordboerne

Nordboerne kom fra Island og Norge omkr. 985. De bosatte sig i to områder: "Østerbygden" i Sydvestgrønland og "Vesterbygden", som bredte sig ud i den indre del af Godthåb-fjorden med de nordligste middelalderlige gårde, kirker, kirkegårde etc., organiseret som et samfund, der fungerede frem til c. 1350 evt. På alle udgravede gårde er der en mængde dyrekogler, som bl.a. viser, at indlandet har været udnyttet til jagt på den største ressource: rensdyret. På et par steder i "Vesterbygden" mellem gårdene findes noget, der ligner et norrønt fangstsystem med varder.

Den kulturelle bagage, som Nordboerne kom med fra Norge, indeholdt også et kendskab til rensdyr-jagten i Indlandet og på Højfjeldet med brug af vardesystemer, faldgruber, skydeskjul etc. Det må derfor formodes, at der for Nordboernes vedkommende kan være fangstanlæg i fjeldet, som blot endnu

ikke er kendt af arkæologerne. Fangstanlæggene forventes at være både jagtsystemer til rensdyr og rævefælder – måske endda de såkaldte ulvefælder. Nordboerne må også have haft bolig- eller depotanlæg langs Vestkysten, som stammer fra deres rejser nordover og deres udforskning af landet. Både Maniitsoq og Sisimiut er gode kandidater, men endnu er der ikke registreret noget.

Konklusion på Nordboerne

Den norrøne landskabsudnyttelse indebar, at får og geder blev holdt i nærheden af gårdene. I Vesterbygden er der ingen spor efter, at dyrene blev sendt op i fjeldet (til sæters). Det betyder muligvis, at rensdyrene kan have været tæt nok på bygden til, at jagten i store træk blev drevet fra gårdene. Der er dog ingen, der ved det, fordi bl.a. indlandet nord for Nuup kangerlua overhovedet ikke er afsøgt for norrøne vidnesbyrd om deres tilstedeværelse eller ej.

5.3 Thule

Thule-kulturens folk er forfædrene til nutidens grønlandere. De kom fra Alaska via Canada ind i Grønland i 1100-tallet evt. Efter et kortere ophold i Thule-området fortsatte en gruppe ned langs Vestkysten i 1200-tallet; en anden drog nord og ned i Østgrønland. Nordboerne forsvandt omkring 1450 evt., og kort efter mødtes de to vandrende Thule-grupper, så der i en periode er eskimoisk bosætning i næsten alle tilgængelige dele af Grønland.

Thule-folkene er særdeles mobile med deres hundeslæder, umiaq'er (konebåde) og kajaker og meget raffinerede fangststudstyr, som gjorde dem i stand til at udnytte alle landets og havets ressourcer. Om sommeren boede de i telte, om vinteren i huse af sten, hvalknogler og tørv. Disse vinterhuse efterlader et langt mere massivt aftryk i landskabet end teltene, som var den dominerende bolig op gennem hele den palæoeskimoiske periode. Det er bl.a. denne forskel, der gør det så svært at finde palæoeskimoerne og samtidigt let at finde de små og store Thule vinterpladser.

Kort efter, at Thule-folkene var ankommet til Midtgrønland og havde slået sig ned langs kysten startede udnyttelsen af indlandets ressourcer, hvilket bl.a. er dokumenteret på den store indlands-lejr Aasivissuit nord for Kangerlussuaq Lufthavn.

Efter at Thule-kulturen havde bredt sig rundt om Grønland, begynder regionale forskelle at opstå, og i løbet af 15-1600-tallet opstod et handelsnetværk, der bragte mennesker sammen og råstoffer fra et område til et andet. I Disko Bugt er der hvaler, og hvalbarderne var en stor handelsvare, omkring Sisimiut findes

hvalros (tand) og mængder af rensdyr (skind) i Indlandet, i Nuuk området er der værdifuld fedtsten og så videre. Disse handelsnetværk gik fra Ammassalik på Østkysten til Disko Bugt på Vestkysten. I samme periode udvikles et netværk af bopladser og store samlingspladser i indlandet, som tages i brug om sommeren, mens resten af året tilbringes ved kysten. I denne periode ser vi den mest intensive vekselvirkning mellem indland og kyst.

I det sene 1600-tal og i 1700-tallet kom europæiske hvalfangere til området specielt omkring Sisimiut, og der opstod mødesteder mellem Thule-folkene og europæerne, hvor de udvekslede varer.

Blandt anlægsformerne sker der i sidste halvdel af 1600-tallet et skift i boligen fra det lille, runde én-familie hus til det store langhus ("fælleshuset"), som er så dominerende på Thule-bopladserne langs kysten. Omkring de samme bopladser dukker endnu et nyt element op: begravelser. De findes som små og store stengrave omkring bopladserne, i huler, på kysten og i indlandet.

Inden den danske kolonisation i 1721 var der allerede sket en koncentrering af Thule-kulturen, som samlede sig på store vinterbopladser, hvorfra det omgivende landskab fortsat blev udnyttet gennem små-flytninger og sommerens spredning rundt i landskabet, herunder indlandet.

Med Kolonisationen fra 1721 og fremefter sker der en fastlåsning af bopladserne, handelsnetværkerne nedbrydes og ophører, men den lokale flytning mellem sommerpladserne i indlandet og kystens vinterpladser fortsætter.

I sidste halvdel af 1800-tallet sker der en betydelig indsamling af lokal viden, myter, sagn og historie om Inuits (Thule-kulturen) liv og historie. Denne viden går fra nutid til fortid og er et helt unikt materiale til at belyse brugen af landet, fortælle sin egen historie og supplere den arkæologiske viden, som fortidsminderne giver. Gennem disse kilder kan bopladser få liv med stednavne og historisk kendte personer. Til tider kan en boplads' eller en families historie følges gennem århundreder.

Sisimiut-området rummer en stor mængde Thule-pladser, hvoraf kun få er udgravede. Vort detaljerede kendskab til Thule-kulturen er primært baseret på en sammenstilling af den materielle kultur, som kendes fra et stort område fra Upernavik til Sisimiut = området, hvor hundeslæden var et vigtigt element i transportformen.

Det er fortsat vigtigt at sikre og indsamle den viden, der er knyttet til disse lokaliteter, så vi bedre kan forstå og belyse Thule-kulturens regionale variationer, dynamik og kronologien i den.

Sarfartoq-Tasersiaq: næsten alle kendte anlæg i dette enorme indlands-område er fra Thule-kulturen og frem til nutiden. Vi kender navne på områder, elve, søer, bopladser; vi kender historier om afdøde personer og deres grave. Vi har oplysninger om jagtformer, brugen af vardesystemer etc., men det arkæologiske materiale viser også forekomsten af anlægsformer, som varierer fra normen eller ikke omtales. Det fortæller, at der ligger en mere varieret historie gemt i det arkæologiske materiale end den, som er umiddelbart tilgængelig.

Undersøgelser på Aasivissuit, nord for Kangerlussuaq, viste, at intensiteten i udnyttelsen af indlandet varierede i samklang med mængden af de ressourcer, der var til stede. Svingningerne i rensdyr-bestanden resulterer tilsyneladende i forskellige måder at udnytte indlandet på og i forandringer i den sociale organisation. De store samlingslejre ses som et resultat af perioderne med store mængder rensdyr; de mindre lejre er sattelit-lejre eller skal kobles til perioder med færre rensdyr.

Omhyggelige studier af bopladserne inkl. udgravninger og dateringer kan både bibringe os en indsigt i Thule-kulturens evne til at foretage strategiske skift i forhold til udnyttelsen af ressourcerne, og omvendt kan denne oplysning bruges i en biologisk sammenhæng til at belyse de naturlige svingninger i rensdyr-populationerne igennem hundredvis af år.

Maniitsoq og indlandet: i dette område ændrer Thule-kulturen lidt karakter. De grundlæggende træk er de samme som nordpå, men de klimatiske forhold medfører, at hundeslæden forsvinder, og at kajakken gennemgår en raffineret udvikling frem mod et fartøj, der kan arbejde i det mere bølge-rige kystområde. Det antages, at de få kendte lokaliteter i indlandet stammer fra Thule-kulturen, men det er ukendt fra hvilken periode.

Den mundtlige historie knytter ofte grupperne i Maniitsoq området til også at bruge Sarfartoq-Tasersiaq, og den angiver, at kontakten sker gennem sejlads ind i Kangerlussuaq. Det bør dog overvejes, om der også kan være en forbindelse gennem Kangerlussuatsiaq / Evighedsfjorden til Tasersiaq, hvor der netop ved forbindelsesdalen, Ujaraannaq, ned til Kangerlussuatsiaq ligger en del fangst-lejre.

Akia – Nuup kangerlua: mundingen af Nuup kangerlua med øerne og Akia rummer store mængder Thule-bopladser, og der er usædvanligt rige muligheder for at koble mundtlig viden, lokal historie og fortidsminder sammen til en levende historie, der som minimum rækker tilbage til 1600-tallet.

Rensdyrjagt og udnyttelsen af de rige fedtstensforekomster var vigtige elementer i Thule-kulturen, hvor de blev vigtige handelsvarer i de store handelsnetværk i 1600-tallet.

Der er foretaget en del udgravninger omkring Kangeq, men kun få længere inde i fjorden. De få kendte indlandslokaliteter har aldrig været besøgt af arkæologer før sommeren 2007.

Der ligger mange endnu uudnyttede forskningsmæssige muligheder i at få disse indlands-lokaliteter ordentligt belyst og herunder at få vurderet, om der er specielle kendetegn ved disse pladser og anlæg, som adskiller dem fra boligformerne længere nordpå i Sarfartoq-Tasersiaq området. Hvis dette skulle være tilfældet, vil der opstå en arkæologisk mulighed for at koble befolkninger fra forskellige egne med anlæg i de egne, hvor de mødes og dermed f.eks. en mulighed for at undersøge om regionale grupper blandede sig på indlandslokaliteterne. Det er kendt fra andre lokaliteter, at et samlingsområde for forskellige regionale grupper også afspejles i, at de bor sammen men for sig selv på særligt vigtige samlingspladser.

Umiddelbart virker det underligt, at der dukkede så få nye Thule-anlæg i år, fordi tidligere undersøgelser ved Kangerluarsunnguup Tasersua ("Buksefjordssø") syd for Nuuk dokumenterede store og små sommer-pladser langs søens bredder og tilstedeværelsen af mindre sattelit-pladser i højlandet. Det vil sige et system, der minder om Sarfartoq-Tasersiaq området med dets store basislejligheder i indlandet.

Det er helt afgørende at få alle disse nye og gamle pladser ordentligt undersøgt og dateret for at få belyst, om der er forskelle i Thule-kulturens strategier og måde at agere på i deres udnyttelse af indlandet i hhv. den nordlige og den sydlige del af Nuuk-området.

5.4 Europæisk periode

Den europæiske periode starter med Hans Egede's ankomst til Akia / Nuup kangerlua i 1721, hvor han slår sig ned på Håbets Ø og senere i Nuuk. Herefter sker der en gradvis opbygning af den permanente, danske tilstedeværelse på Vestkysten.

Med etablering af Kolonierne og disses behov for en regelmæssig indhandling fra den lokale, grønlandske fangerbefolkning bliver denne knyttet til Kolonien

med dennes Kirke og europæiske varer. Det standser den inter-regionale handel, der nu bliver lokal, og befolkningen bevæger sig rundt i en årscyklus i ét distrikt; erhvervsmønstret tilpasses Handelens behov for bestemte produkter; etc.

Den eskimoiske byggeskik bliver via pres fra Missionen ændret fra langhuset (fler-familiehuset) tilbage til en-familie boligen, men nu i en ny, mere ligevægget form på grund af adgangen til træ.

Europæiske rektangulære tomter efter telte blander sig med de afrundede eskimoiske; begravelser finder fortsat sted i fjeld, på kyst og i indland, men i stigende grad knyttes de nu til de nye kirkebygninger og kirkegårde.

Den europæiske periode rummer i 17- og 1800 tallet såvel en traditionel Thule-kultur, hvor dragter, fangstudstyr, tørvehuse etc. optager europæiske elementer, som de regelrette danske levn fra perioden som Handelens og Missionens bygninger og anlæg.

Grønlands Nationalmuseum kan ikke på baggrund af sine registre skelne mellem tidlige og sene faser i Thule-kulturen og kan endnu ikke udskille specielle anlæg fra et specifikt århundrede.

Op gennem 17- og 1800-tallet etableres en række kolonier, bygder og udsteder, hvoraf nogle lukker ned hurtigt eller inden 1900, mens andre fortsat består ind i det 20. årh. Alle er i dette område knyttet til kysten, ingen i indlandet.

Op i første ½ halvdel af 1900-tallet foretog man stadig sejladser fra byer, bygder og udstederne på yderkysten ind i landet på sommerjagt. De store, gamle pladser blev fortsat udnyttet; dyrene blev jagtet og slagtet, det hele blev transporteret ud til kysten og sejlet hjem til vinterpladsen.

I sidste halvdel af 1900-tallet kommer fangerne stadig sejlede langvejsfra. Nogle slår sig ned for længere tid i lejr ved fjordkysten, specielt ved Angujaartorfik og vandrer ind på jagt. Byttet tilberedes ved yderkysten. Andre vandrer ind og ud på korte ture.

Tankevækkende nok virker denne nyeste måde at udnytte terrænet på mere i overensstemmelse med den palæoeskimoiske tradition end med Thule-kulturen.

6.0 Konklusion

Fra hele den palæoeskimoiske del af Vestgrønlands forhistorie (2400 - 100 evt.) er der registreret meget få vidnesbyrd om aktiv brug af indlandet i form af teltlejre. Stort set al viden om palæo-eskimoerne kommer fra kystbopladsene. Det er næppe et retvisende billede af situationen gennem hele perioden.

Det er væsentligt at få et langt mere velfunderet billede af forhistorien i det store indland, fordi det også er med til at sætte et mere nuanceret perspektiv på kystbopladserne og dermed på de enkelte kultur-perioder.

Nordboerne (1000-1350 evt.) må have haft anlæg i indlandet, men grundlæggende vil sådanne fund ikke umiddelbart ændre vores forståelse af Nordboernes liv og økonomi. Der må også være anlæg langs Vestkysten, som stammer fra deres rejser nordover og deres udforskning af landet og, hvor møder med Thule-kulturen har fundet sted. Gennem hele den norrøne periode finder vi knogler fra hvalros (primært kranie og penis) på gårdene. De må komme nordfra og sidst i perioden fra områder, hvor Inuit har bosat sig. Disse pladser er heller ikke fundet endnu.

Thule-kulturen etablerede sig i hele området fra omkr. 1300 og op gennem de næste 400-500 år. Undervejs sker der forandringer i anlægsformer, bopladsernes organisation, økonomisk fokus, klima, kontakt med europæere, adgangen til råstoffer og ressourcer, osv.

Thule-kulturen opbygger en brug af indlandet, der skifter i intensitet igennem århundreder. Disse skift antages at reflektere variationer i rensdyr-bestanden. Vi mangler dog et detaljeret kronologisk kendskab til bopladserne på yderkysten og kan derfor ikke vurdere om ændringer i sociale eller økonomiske strukturer i disse områder også kan spille ind i det bosætnings- og udnyttelsesmønster, vi ser i indlandet.

Alle 9 kystnære områder, hvor der kan placeres smelteværker, skal undersøges nøje. Der vil være fokus på velbevarede og informationsrige Thule-anlæg og særlig opmærksomhed på tilstedeværelsen af norrøne eller palæoeskimoiske levn.

Nye teknikker som f.eks. aDNA skal tages i anvendelse for at finde mennesket på de palæoeskimoiske pladser (der er ingen skeletter eller begravelser fra denne periode) og data til en bedre forståelse af lokale og regionale ændringer i landskabsformer over tid skal indsamles.

Samlet set dækker den menneskelige bosætning i området og brug af land og hav sig over 3.000 år. Fra denne periode men fordelt over en kyststrækning på c. 300 km i fugleflugt og et indland med en dybde på ca. 100 km har vi c. 1.000 eskimoiske bopladser - inkl. en del nedlagte kolonitidsbygder og anlæg - og 6 norrøne gårde, jf. Tabel 1.

Ud af disse 1.000 pladser udgør alene mængden i Sarfartoq-Tasersiaq området næsten 44%. Mængden af kendte boplads (34) i Indlandet syd for Iskappen er uhyre ringe i forhold til omfanget af anlæg ved kysten og den lette adgang. Tallene er således næppe repræsentative.

Prikkerne er heller ikke dækkende. Hver prik kan markere én grav, én teltring eller en sommerplads med mange teltringe, en boplads på 5.000 m² med 10 boliger og 15 grave, eller en boplads på 40 m² eller et simpelt ildsted osv. Prikkerne er ikke et udtryk for antal anlæg, men kun udtryk for hvor mennesket har lavet et stort eller lille aftryk i landskabet.

Rigdommen af fortidsminder nord for Iskappen er en videnskabelig guldgrube, der også giver landskabet en enestående kulturlandskabelig værdi.

Fattigdommen syd for Iskappen gør det uhyre væsentligt at få undersøgt alle potentielle bosætningsområder omhyggeligt samt at få undersøgt alle truede anlæg meget detaljeret, så de kan sættes i den rette kontekst.

I dette område udgør de kendte fortidsminder og potentielle boplads-arealer ved søer og elve en ualmindelig lille pulje af informationsbærende elementer, der kan fortælle om mennesket og dets tilstedeværelse i Vestgrønland gennem 3.000 år.

Vi tager i dag landskabets udseende for givet og leder efter fortiden i et nutidigt landskab, men har elvene skiftet løb? Har vandstanden i deltaområder og i søerne været den samme igennem hele perioden? Har vegetationen skiftet karakter og hvornår? Hvordan har forholdet mellem hav og land udviklet sig lokalt? Analysen er naturvidenskabelig, men sådanne informationer er væsentlige for at forstå de landskaber, som menneskene kunne udnytte.

Gennem hele perioden udnyttede menneskene både kyst og indland. Naturen fjerner og har fjernet mange fortidsminder, men uanset hvordan fortidsminder forsvinder, vil det reducere muligheden for at forstå, hvordan mennesker og kulturer igennem årtusinder har ageret i komplekse og forskellige økologiske områder og zoner. Den kulturelle dynamik og udfoldelse fungerede i en natur, hvor mennesket var aktør uden nutidens mulighed for at omforme det. Det er derfor vigtigt at se fortidsminderne i deres egen natur-ramme – og ikke kun ud fra nutidens.

Alle områder i indlandet, der berøres af vandkraftanlæg og ændringer i søer og elve, skal undersøges nøje. Indlandet er enten ukendt eller stort set kun "befolket" med anlæg fra Thule-kultur, som endnu ikke er bundet op på et kronologisk skelet med dybde. Det rige og varierede kildemateriale til Thule-

kulturen kan udnyttes yderligere, såfremt vi kan udbygge vores forståelse af anlægsformerne i indlandet og årsagerne til skift i udnyttelsen af området. Dette kan kun ske gennem intensive rekognosceringer og professionelle udgravninger af hele anlæg og bopladser.

Det centrale Vestgrønland er klimatisk, topografisk og ressourcemæssigt unikt i Grønland, og det har skabt helt specielle vilkår og muligheder for de skiftende kulturer. Hvis de menneskeskabte elementer og landskabelige aftryk ødelægges, har Grønlands befolkning, turister og forskningen for evigt mistet adgangen til den del af historien og dermed muligheden for at forstå og formidle fortiden langt mere nuanceret, end vi kan i dag. Derfor skal så mange informationer som muligt sikres.

7.0 Bilag 1



Fig. 1, Fangstanlæg fra Thule-kulturen eller fra Kolonitiden. Sådanne anlæg er meget vanskelige at datere, men indgår som væsentlige informationskilder til landets udnyttelse.



Fig. 2, Den storslåede Arngarnup Qoorua med Sarfartoq-elvens slyngede løb. I det brune buskads ligger en af de helt store bopladser: Eqalummiut, hvor bl.a. profeten Habakuk fra Kangaamiut ved Maniitsoq holdt til i 1780'erne. Pladsen har levn tilbage fra palæoeskimoisk tid.

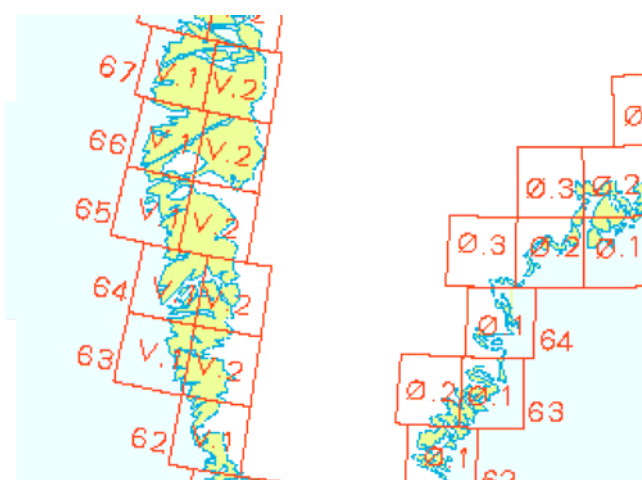


Fig. 3, På disse sandede højlands-flader med god udsigt mod mere vegetationsrige områder kan der skjule sig ældre bopladser, specielt de palæoeskimoiske.



Fig. 4, Bopladsområde med store Thule-huse under nedbrydning på Akia-kysten, Nuup kangerlua.

Tabel 1. Registrerede pladser og oplysninger om pladser mellem Nuuk og Sisimiut



Kortområde 65V1 ved Maniitsoq er ikke ajourført.

De ny-registrerede pladser fra 2007 er ikke indregnet.

I alt vil det bringe det samlede tal op på c. 1.000 – 1.050 pladser.

Kortblad	eskimoiske nordbo	total	pladser	
			64V1-00I	pladser
Nuuk kangerlua-området			46	6
	64V1-III	84		
	64V1-0IV	24		160
Maniitsoq-området	65V1-00I	17		
	65V1-0II	60		
	65V1-0IV	38		115
Iskappen – Nuup kangerlua	65V2-00I	1		
	65V2-0II	20		
	65V2-III	7		
	65V2-0IV	6		34
Sisimiut-området	66V1-0II	9		
	66V1-0IV	131		
	Sisimiut-Kangerlussuaq 66V1-00I	92		232
Sarfartoq-Tasersiaq-området	66V2-00I	75		
	66V2-0II	56		
	66V2-III	130		
	66V2-0IV	177		438

979

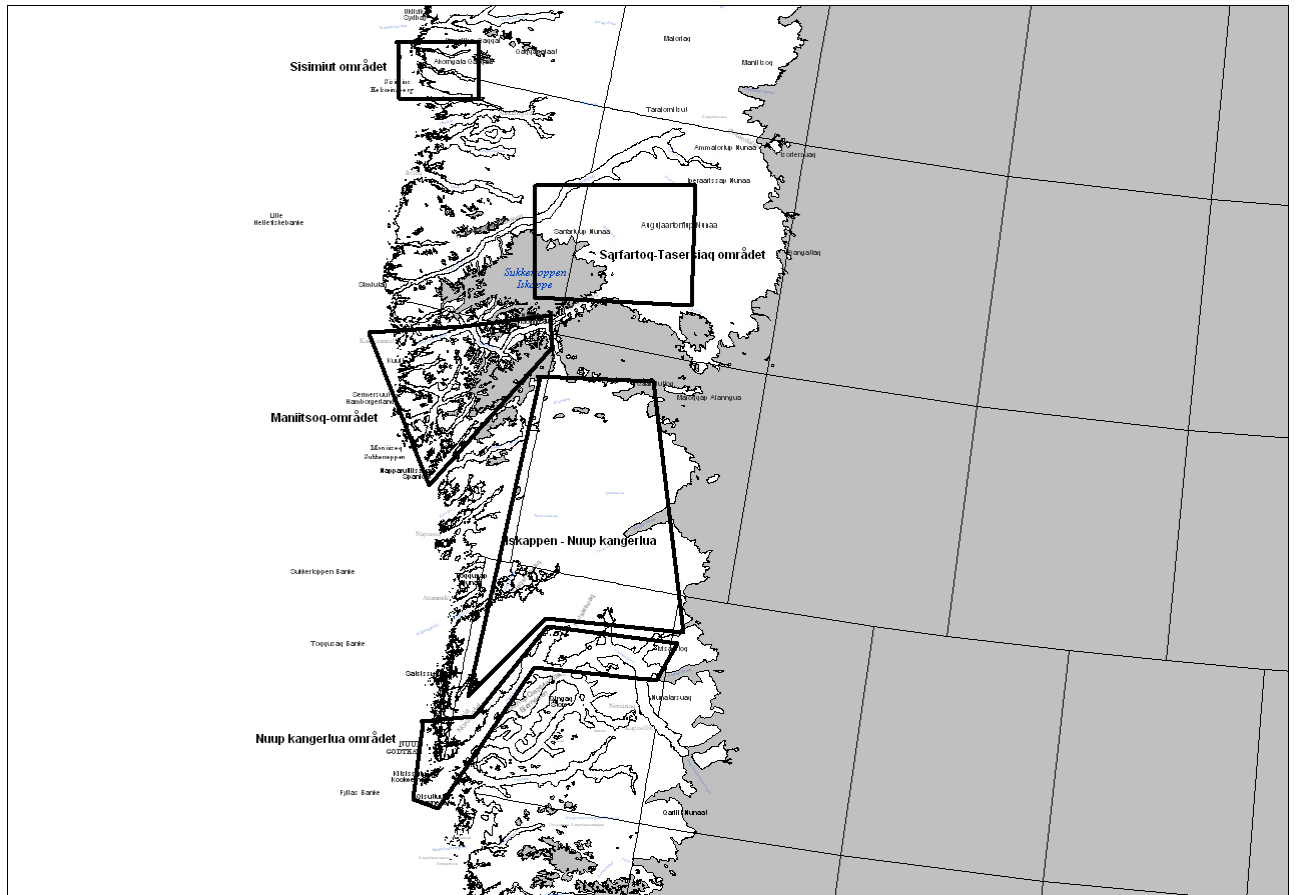


Fig. 4, Grov afgrænsning af de omtalte områder.

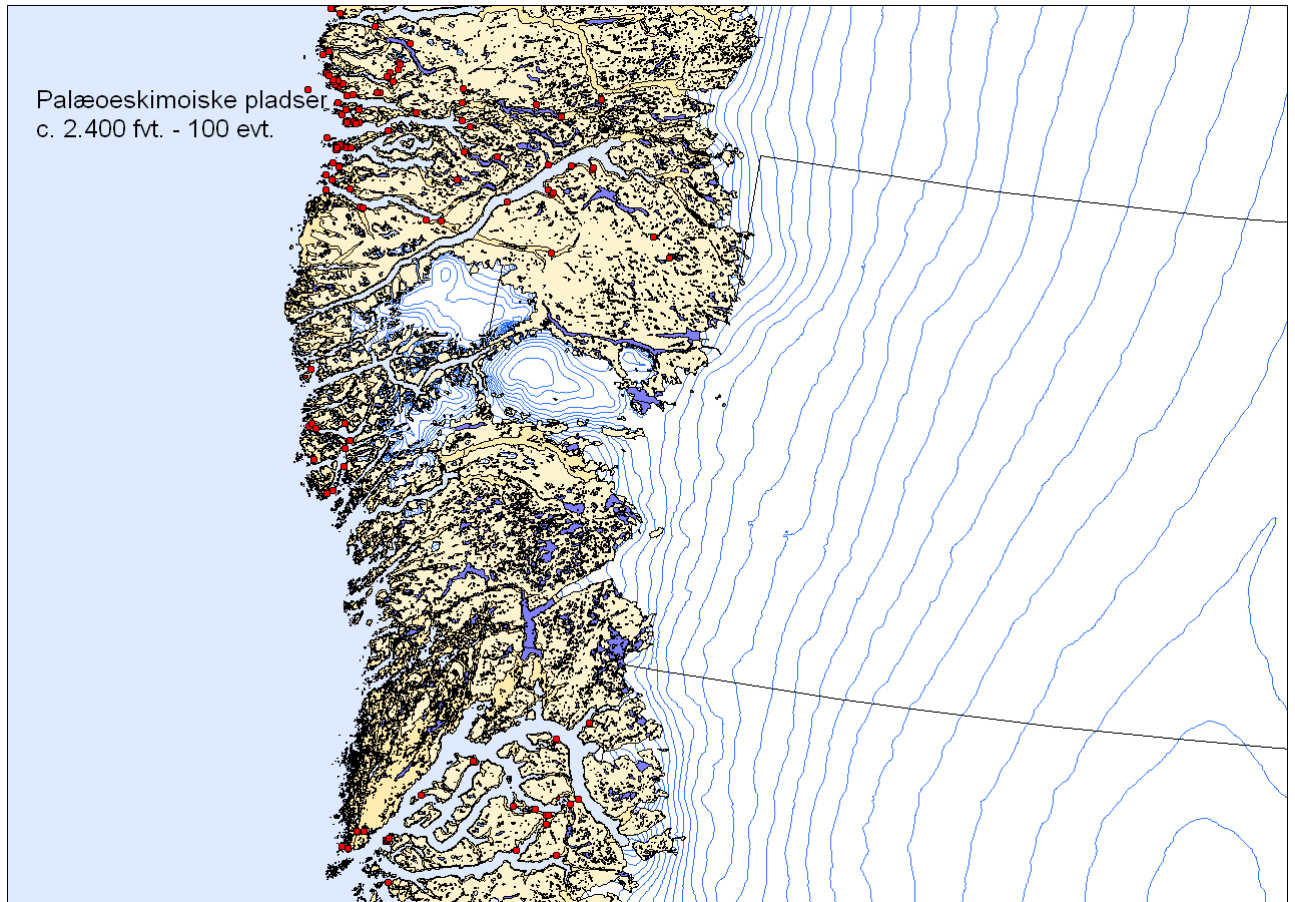


Fig. 5, Prik-kort med palæoeskimoiske pladser og levn, c. 2.400 evt. – 100 evt.

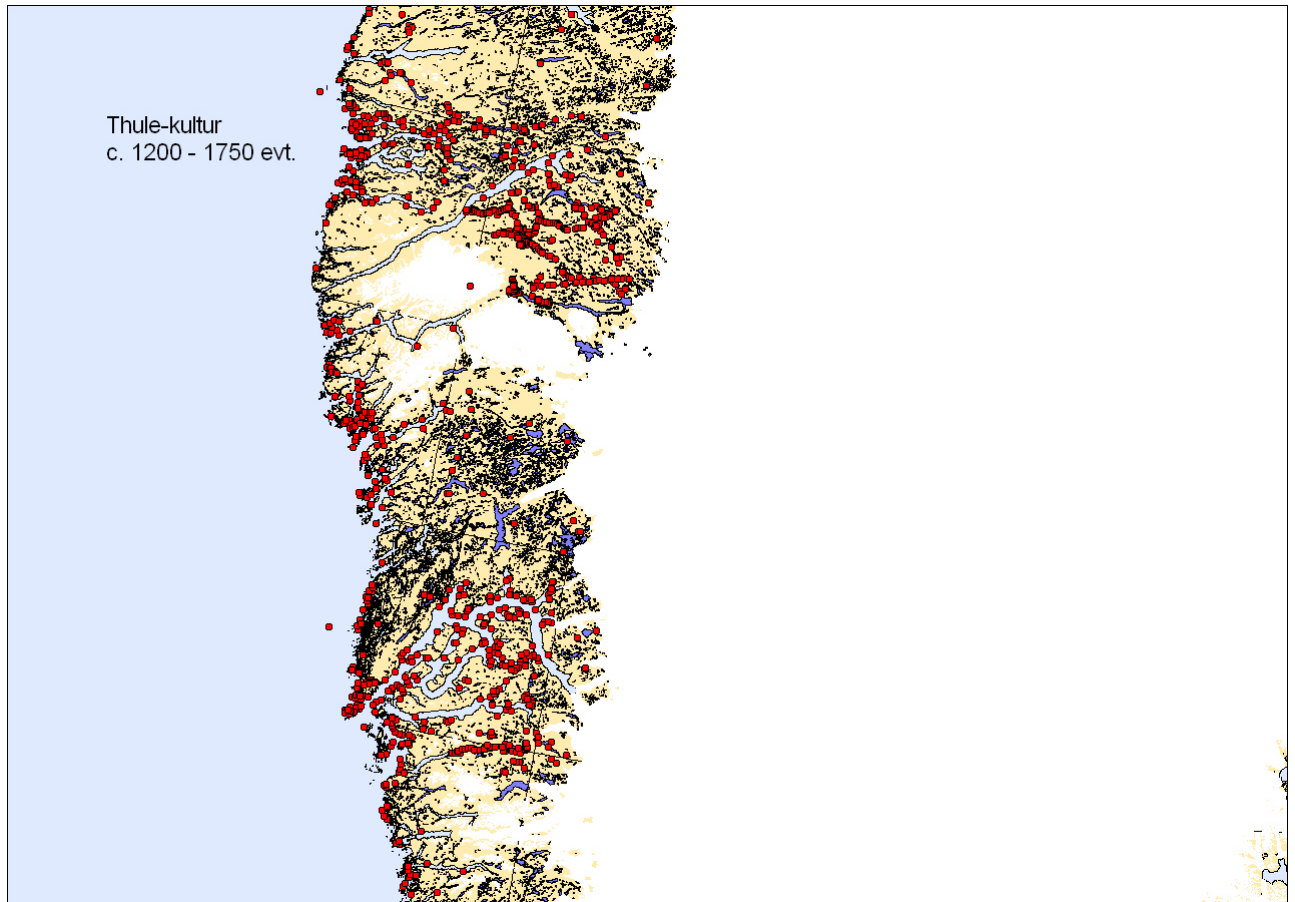


Fig. 6, Prik-kort med Thule-kultur pladser og levn, c. 1200 – 1750 evt.

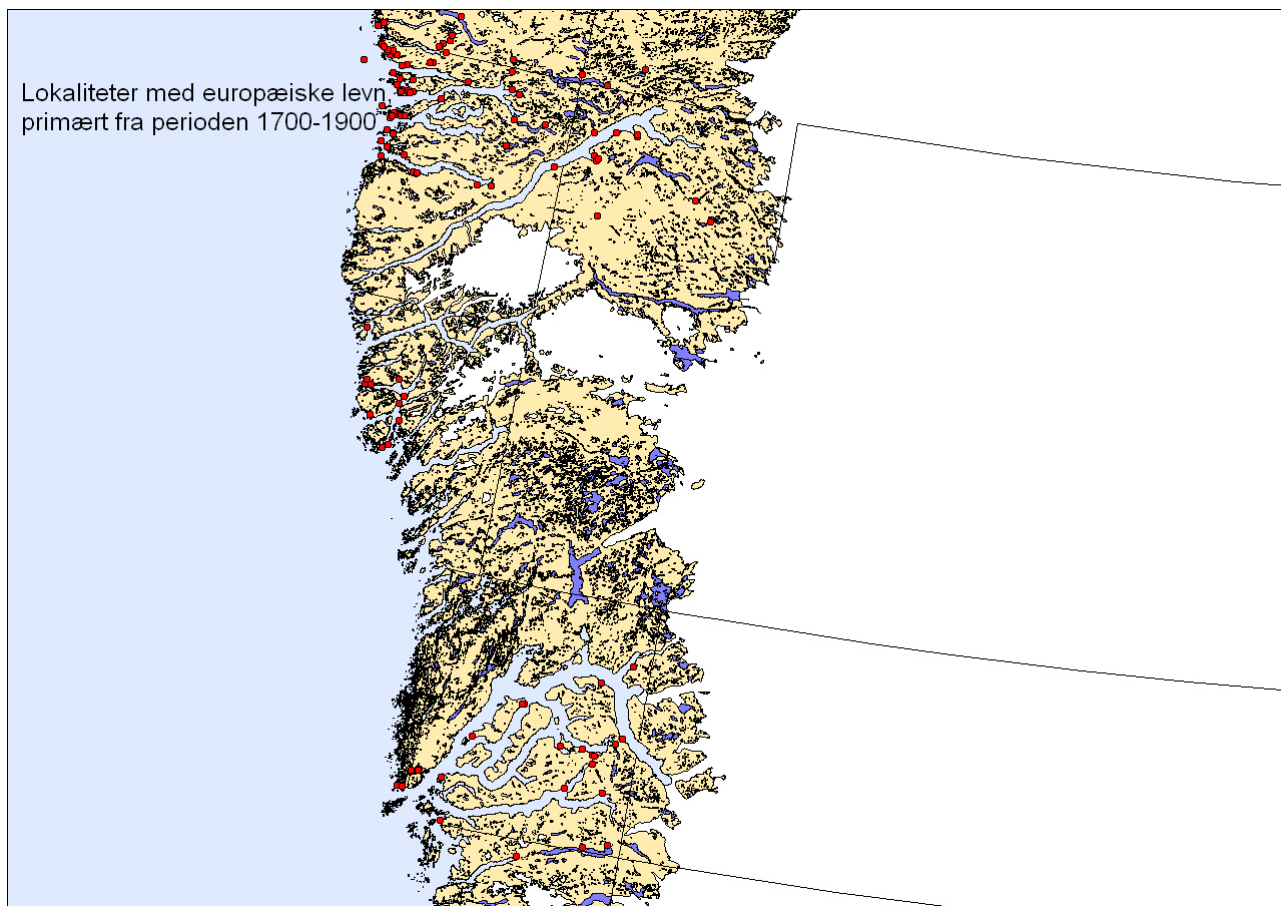


Fig. 7, Prik-kort med pladser og levn fra den tidlige Kolonitid, c. 1700-1900 evt.